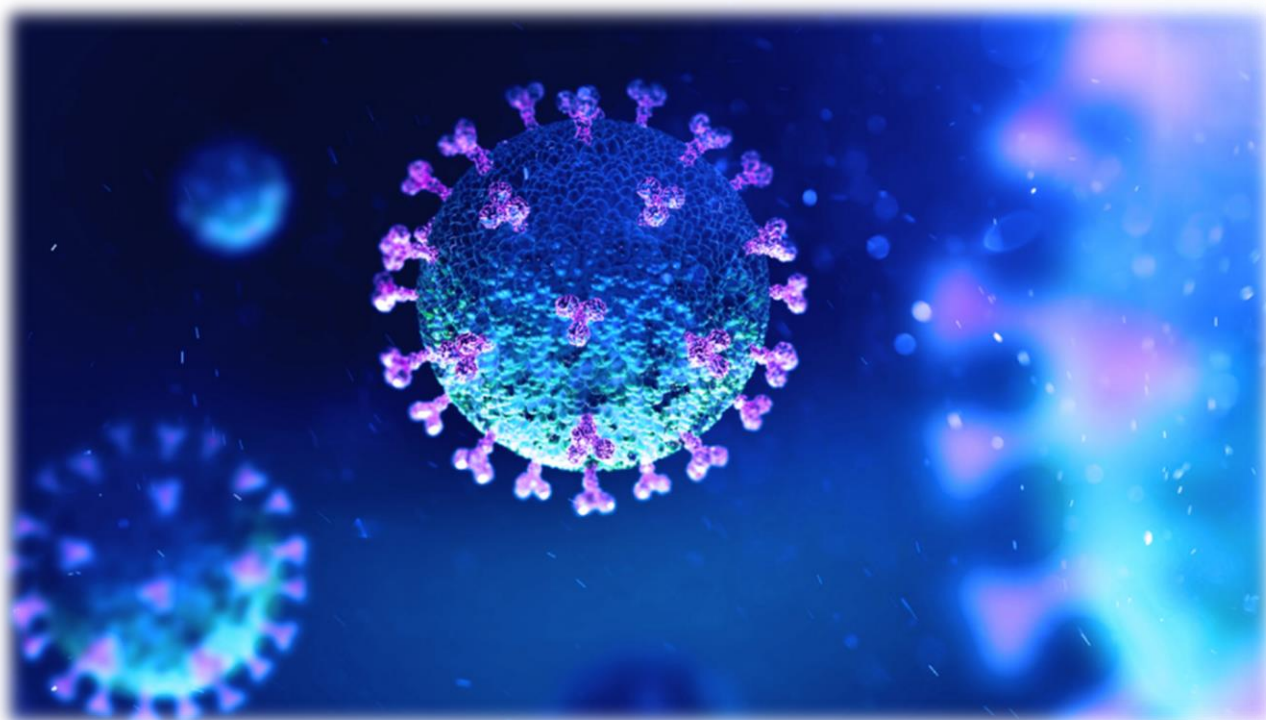


# TARCZA ANTYKRYZYSOWA

Analiza postanowień ustawy z dnia 31 marca 2020 r. o zmianie ustawy o szczególnych rozwiązaniach związanych z zapobieganiem, przeciwdziałaniem i zwalczaniem COVID-19, innych chorób zakaźnych oraz wywołanych nimi sytuacji kryzysowych oraz niektórych innych ustaw  
Dz.U. z 2020 r., poz. 568

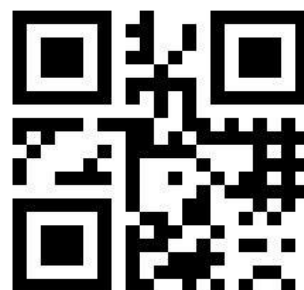


Opracowanie przygotowane przez  
Zespół prawników z Kancelarii MCM



Mazurkiewicz  
Cieszyński  
Mazuro

[www.mcmlegal.pl](http://www.mcmlegal.pl)



## Szanowni Państwo!

W imieniu zespołu Kancelarii MCM przekazujemy Państwu opracowane przez prawników naszej Kancelarii omówienie jednego z najistotniejszych w ostatnim czasie polskich aktów prawnych wchodzących w skład pakietu ustaw składających się na **tzw. Tarczę Antykryzysową**. Akt ten zyskuje na znaczeniu wobec ogłoszonego w dniu 14 marca 2020 r. stanu zagrożenia epidemicznego, a także ogłoszonego w dniu 20 marca 2020 r. stanu epidemii.

W opracowaniu zostały omówione najważniejsze zagadnienia dotyczące zmian, które wprowadzone zostały ustawą z dnia 31 marca 2020 r. o zmianie ustawy o szczególnych rozwiązaniach związanych z zapobieganiem, przeciwdziałaniem i zwalczaniem COVID-19, innych chorób zakaźnych oraz wywołanych nimi sytuacji kryzysowych oraz niektórych innych ustaw (Dz.U. z 2020 r., poz. 568, dalej: ZmCOVID-19), której postanowienia – poza nielicznymi wyjątkami – wchodzi w życie z dniem ogłoszenia, tj. z dniem 31 marca 2020 r.

Biorąc pod uwagę mnogość dokonanych zmian, a także objętość tej regulacji, materiał został zredagowany z uwzględnieniem podziału najważniejszych głównych gałęzi i dziedzin prawa. Staraliśmy się jak najbardziej sprofilować nasze

rozważania do Państwa oczekiwań, aby przedstawione przez nas opracowanie uwzględniało najważniejsze zmiany, jakie zostały dokonane ogłoszonym aktem prawnym. Skoncentrowaliśmy się na zagadnieniach, które w naszej opinii mają dla Państwa najistotniejsze znaczenie.

Zapraszamy Państwa do lektury opracowania przygotowanego przez prawników wchodzących w skład zespołu Kancelarii MCM: Dariusza Ciepiałę, Esterę Czulińską, Joannę Dudkę, Jakuba Goleniowskiego, Elżę Grodzką, Katarzynę Grodzką-Motak, Leszka Kaczmarka, Konrada Kęsego, Pawła Kierznowskiego, Aleksandrę Klich, Martę Krysztofik, Macieja Maliszewskiego, Piotra Mazuro, Patrycję Nowak-Zarębę, Marka Ososko, Piotra Skawińskiego, Wojciecha Bulsę, Bartłomieja Mazura, Zuzannę Lecyk.

Niniejsze opracowanie przygotowane w oparciu o stan prawny z dnia 1 kwietnia 2020 r. przekazujemy nieodpłatnie jak najszerszemu gronu naszych Klientów i jest również udostępnione na stronie internetowej naszej Kancelarii ([www.mcmlegal.pl](http://www.mcmlegal.pl)).

Zespół naszych specjalistów z poszczególnych dziedzin prawa, pozostaje do Państwa dyspozycji celem wyjaśnienia jakichkolwiek wątpliwości związanych z przedmiotową regulacją.

Zespół Kancelarii MCM

## POMOC SPOŁECZNA

### Zawieszenie funkcjonowania centrum integracji społecznej lub klubu integracji społecznej

Wojewoda **może wydać polecenie** podmiotowi prowadzącemu centrum integracji społecznej lub klub integracji społecznej, o których mowa w ustawie z dnia 13 czerwca 2003 r. o zatrudnieniu socjalnym (Dz. U. z 2020 r. poz. 176), **zawieszenia zajęć** na czas oznaczony, w związku z przeciwdziałaniem COVID-19. W takim przypadku, stosuje się przepisy art. 11 ust. 1 oraz ust. 6-8 ustawy o COVID-19, co oznacza, że:

- 1) polecenie Wojewody w powyższym zakresie podlega natychmiastowemu wykonaniu. O wydanym poleceniu wojewoda niezwłocznie informuje właściwego ministra;
- 2) polecenie Wojewody w powyższym zakresie może być wydane także ustnie, telefonicznie, za pomocą środków komunikacji elektronicznej w rozumieniu art. 2 pkt 5 ustawy z dnia 18 lipca 2002 r. o świadczeniu usług drogą elektroniczną (Dz. U. z 2020 r. poz. 344) lub za pomocą innych środków łączności. Treść oraz istotne motywy takiego załatwienia sprawy powinny być utrwalone w aktach w formie protokołu lub adnotacji podpisanej przez prowadzącego centrum integracji społecznej lub klub integracji społecznej adnotacji.
- 3) właściwy minister może wstrzymać wykonanie polecenia, o których mowa powyżej i wystąpić z wnioskiem do Prezesa Rady Ministrów o rozstrzygnięcie sporu, przedstawiając jednocześnie stanowisko w sprawie.

Dofinansowanie działalności centrum integracji społecznej, w szczególności, o którym mowa w art. 8 ust. 3 ustawy z dnia 13 czerwca 2003 r. o zatrudnieniu socjalnym (dalej: u.z.s.) oraz art. 10 u.z.s. lub klubu integracji społecznej nie ulega obniżeniu w związku z zawieszeniem zajęć.

Dofinansowanie o którym mowa w art. 8 ust. 3 u.z.s. to dotacja na działalność Centrum przez okres pierwszych 3 miesięcy, równa kwocie ustalonej jako iloczyn 50% kwoty zasiłku dla bezrobotnych, obowiązującej w dniu zawarcia porozumienia zawartego przez Marszałka województwa z instytucją tworzącą, oraz liczby uczestników zajęć reintegracji zawodowej i społecznej prowadzonych w Centrum i liczby pracowników Centrum zatrudnionych na okres nie krótszy niż rok, według stanu na koniec każdego miesiąca.

Przepis art. 10 u.z.s. przewiduje natomiast główne źródła finansowania działalności centrum integracji społecznej takiej jak: dotacja pochodząca z dochodów własnych jednostek samorządu terytorialnego, w tym przeznaczona na realizację programu profilaktyki i rozwiązywania problemów alkoholowych, czy też środki z Unii Europejskiej.

Za czas zawieszenia zajęć, uczestnikowi centrum integracji społecznej przysługuje w pełnej wysokości świadczenie integracyjne:

- 1) w wysokości 50% zasiłku dla bezrobotnych w okresie próbnym oraz
- 2) w wysokości zasiłku dla bezrobotnych w okresie uczestnictwa w zajęciach w Centrum.

Rozwiązania wskazane w powyżej, dotyczące centrów integracji społecznej i klubów integracji społecznej są odpowiednio stosowane także w sytuacjach, kiedy zajęcia w nich zostały zawieszony przed 8 marca 2020 r.

Centra integracji społecznej oraz kluby integracji społecznej są podmiotami prowadzącymi działania z zakresu reintegracji zawodowej i społecznej osób podlegających wykluczeniu społecznemu, w szczególności osób: niepełnosprawnych, długotrwale bezrobotnych, uzależnionych od alkoholu i chorych psychicznie. W przypadku zawieszenia działalności centrów oraz klubów integracji społecznej, w celu zapewnienia ciągłości ich funkcjonowania, wprowadzono regulacje umożliwiające finansowanie ich działalności z dotacji przyznanych przez organ administracji publicznej, w szczególności dotacji, których wysokość uzależniona jest od liczby uczestników. W sytuacji zawieszenia zajęć prowadzonych w tych jednostkach ponoszą one koszty administracyjne (m.in. utrzymanie budynku, koszty eksploatacyjne, telekomunikacyjne) oraz związane z zatrudnieniem personelu.

Dodatkowo, uczestnik zajęć centrum integracji społecznej otrzymuje z Funduszu Pracy świadczenie integracyjne w wysokości zasiłku dla bezrobotnych. Nowe brzmienie przepisu umożliwia wypłatę tego świadczenia, które jest często jedynym źródłem utrzymania, również w okresie zawieszenia zajęć prowadzonych przez centrum integracji społecznej w związku z przeciwdziałaniem COVID-19.

Świadczenie integracyjne będzie wypłacane w dotychczasowej wysokości dla uprawnionych uczestników na czas zawieszenia zajęć w centrum integracji społecznej. Powyższe rozwiązanie nie generuje więc dodatkowych kosztów dla Funduszu Pracy w tym zakresie.

**Wejście w życie:** art. 1 pkt 17 w zakresie dodawanego art. 31e - z mocą od dnia 8 marca 2020 r. w pozostałym zakresie zmiany wchodzi w życie z dniem ogłoszenia

**Podstawa prawna:** art. 1 pkt 14 oraz pkt 17 ustawy ZmCOVID-19

**Dodane przepisy:** art. 15c ust. 1-3, art. 31e ustawy o COVID-19

**Autor:** r.pr. Piotr Skawiński

### **Finansowanie ośrodków wsparcia dla osób z zaburzeniami psychicznymi w przypadku zwieszenia lub czasowego zamknięcia ich działalności**

W przypadku zawieszenia lub czasowego zamknięcia działalności ośrodków wsparcia dla osób z zaburzeniami psychicznymi, o których mowa w art. 51a ust. 1 ustawy z dnia 12 marca 2004 r. o pomocy społecznej (Dz. U. z 2019 r. poz. 1507, 1622, 1690, 1818 i 2473), w celu przeciwdziałania COVID-19, wojewoda przekazuje miesięczną kwotę dotacji na pokrycie bieżących kosztów ich prowadzenia. Ośrodkami wsparcia dla osób z zaburzeniami psychicznymi są: środowiskowy dom samopomocy lub klub samopomocy dla osób z zaburzeniami psychicznymi, które w wyniku upośledzenia niektórych funkcji organizmu lub zdolności adaptacyjnych wymagają pomocy do życia w środowisku rodzinnym i społecznym, w szczególności w celu zwiększania zaradności i samodzielności życiowej, a także ich integracji społecznej.

Wysokość miesięcznej kwoty dotacji z budżetu państwa na pokrycie bieżących kosztów prowadzenia środowiskowego domu samopomocy w sytuacji, o której powyżej, jest obliczana jako iloczyn aktualnej liczby osób, posiadających decyzje o skierowaniu nie większej niż statutowa liczba miejsc w tym domu oraz średniej miesięcznej kwoty dotacji wyliczonej dla województwa, zgodnie art. 51c ust. 3 pkt 1 ustawy z dnia 12 marca 2004 r. o pomocy społecznej (dalej: u.p.s.), z uwzględnieniem zwiększeń, o których mowa w art. 51c ust. 4 i 5 tej ustawy.

Zgodnie art. 51c ust. 3 pkt 1 u.p.s. wojewoda corocznie ustala średnią miesięczną wojewódzką kwotę dotacji na jednego uczestnika ośrodka wsparcia dla osób z zaburzeniami psychicznymi, w tym dla środowiskowych domów samopomocy w wysokości nie niższej niż 250% kryterium dochodowego, o którym mowa w art. 8 ust. 1 pkt 1 ustawy o pomocy społecznej. W myśl art. 51c ust. 4 u.p.s. kwota dotacji może być zwiększona, nie więcej jednak niż o 20%, w zależności od liczby uczestników oraz zakresu, jakości i rodzaju świadczonych usług. Kwota dotacji może być również zwiększona, nie więcej niż o 30%, na uczestników z niepełnosprawnościami sprzężonymi lub spektrum autyzmu, którzy posiadają orzeczenie o znacznym stopniu niepełnosprawności wraz ze wskazaniem konieczności stałej lub długotrwałej opieki lub pomocy innej osoby w związku ze znacznie ograniczoną możliwością samodzielnej egzystencji (art. 51c ust. 5 u.p.s.).

Wysokość miesięcznej kwoty dotacji z budżetu państwa na pokrycie bieżących kosztów prowadzenia klubu samopomocy w sytuacji zawieszenia lub czasowego zamknięcia klubu jest obliczana jako iloczyn statutowej liczby miejsc w klubie oraz średniej miesięcznej kwoty dotacji wyliczonej dla województwa, zgodnie art. 51c ust. 3 pkt 2 ustawy z dnia 12 marca 2004 r. o pomocy społecznej. Wojewoda corocznie ustala średnią miesięczną wojewódzką kwotę dotacji na jednego uczestnika klubów samopomocy dla osób z zaburzeniami psychicznymi, w wysokości nie niższej niż 80% kryterium dochodowego, o którym mowa w art. 8 ust. 1 pkt 1 ustawy o pomocy społecznej.

W przypadku zawieszenia lub czasowego zamknięcia działalności ośrodków wsparcia dla osób z zaburzeniami psychicznymi, w celu zapewnienia ciągłości ich finansowania, konieczne było wprowadzenie regulacji umożliwiających wojewodom przekazywanie miesięcznej dotacji. W sytuacji zamknięcia lub zawieszenia działalności tych jednostek ponoszą one koszty administracyjne (m.in. utrzymanie budynku, koszty eksploatacyjne, telekomunikacyjne) oraz związane z zatrudnieniem personelu.

**Wejście w życie:** Zmiany te wchodzi w życie z dniem ogłoszenia, tj. z dniem 31.03.2020 r.

**Podstawa prawna:** art. 1 pkt 14 ustawy ZmCOVID-19

**Dodane przepisy:** art. 15d ust. 1-3 ustawy o COVID-19

**Autor:** r.pr. Piotr Skawiński



## Przedłużenie ważności orzeczeń o niepełnosprawności lub orzeczeń o stopniu niepełnosprawności

Z przyczyn związanych z przeciwdziałaniem COVID-19, orzeczenie o niepełnosprawności albo orzeczenie o stopniu niepełnosprawności, wydane na czas określony na podstawie ustawy z dnia 27 sierpnia 1997 r. o rehabilitacji zawodowej i społecznej oraz zatrudnianiu osób niepełnosprawnych, którego ważność:

- 1) upłynęła w terminie do 90 dni przed dniem wejścia w życie ustawy o COVID-19 (tj. przed 8 marca 2020 r.), pod warunkiem złożenia w tym terminie kolejnego wniosku o wydanie orzeczenia, zachowuje ważność do upływu 60 dnia od dnia odwołania stanu zagrożenia epidemicznego lub stanu epidemii, jednak nie dłużej niż do dnia wydania nowego orzeczenia o niepełnosprawności albo orzeczenia o stopniu niepełnosprawności;
- 2) upływa w terminie od dnia wejścia w życie ustawy o COVID-19, tj. od 8 marca 2020 r., zachowuje ważność do upływu 60 dnia od dnia odwołania stanu zagrożenia epidemicznego lub stanu epidemii, jednak nie dłużej niż do dnia wydania nowego orzeczenia o niepełnosprawności albo orzeczenia o stopniu niepełnosprawności.

Ustawa o COVID-19 weszła w życie 8 marca 2020 r. W związku z powyższym, dla zastosowania regulacji, o której mowa w pkt 1) powyżej, ważność orzeczenia mogła upłynąć nie później niż 9 grudnia 2019 r. pod warunkiem złożenia w tym terminie kolejnego wniosku o wydanie orzeczenia.

Z przyczyn związanych z przeciwdziałaniem COVID-19, w związku z zachowaniem ważności orzeczeń o niepełnosprawności albo orzeczeń o stopniu niepełnosprawności, na okres wskazany w pkt 1) i pkt 2) powyżej, karty parkingowe, o których mowa w art. 8 ust. 4 ustawy z dnia 20 czerwca 1997 r. – Prawo o ruchu drogowym (Dz. U. z 2020 poz. 110 i 284) zachowują ważność do 60 dnia od dnia odwołania stanu zagrożenia epidemicznego albo stanu epidemii, nie dłużej jednak niż do dnia wydania nowego orzeczenia o niepełnosprawności albo orzeczenia o stopniu niepełnosprawności.

Z przyczyn związanych z przeciwdziałaniem COVID-19, karty parkingowe, o których mowa w art. 8 ust. 5 ustawy z dnia 20 czerwca 1997 r. – Prawo o ruchu drogowym, zachowują ważność do 60 dnia od dnia odwołania stanu zagrożenia epidemicznego albo stanu epidemii.

Wprowadzona regulacja **wydłuża termin ważności orzeczeń** o niepełnosprawności albo orzeczeń o stopniu niepełnosprawności, których ważność upływa przed dniem wejścia w życie ustawy o COVID-19 **i w związku z upływem terminu ich ważności osoba wystąpiła z wnioskiem o wydanie kolejnego orzeczenia ponownie ustalającego niepełnosprawność albo stopień niepełnosprawności**. Wprowadzona regulacja obejmuje w tym przypadku sprawy wszczęte a niezakończone wydaniem orzeczenia potwierdzającego niepełnosprawność wyłącznie z powodu wprowadzonego stanu epidemicznego jak i stanu epidemii.

Wydłużeniu ulega również ważność orzeczeń o niepełnosprawności i stopniu niepełnosprawności, których termin ważności upływa w terminie od dnia wejścia w życie ustawy o COVID-19. **Wydłużenie ważności tej grupy orzeczeń nie jest warunkowane złożeniem wniosku o wydanie ponownych orzeczeń ustalających niepełnosprawność albo stopień niepełnosprawności z powodu wystąpienia sytuacji zagrożenia rozprzestrzeniania się zakażeń wirusem COVID-19.**

Maksymalny termin ważności wydłużonych orzeczeń upływa w terminie do 60 dnia od dnia odwołania stanu zagrożenia epidemicznego lub stanu epidemii, jednak nie dłużej niż do dnia wydania nowego orzeczenia o niepełnosprawności albo orzeczenia o stopniu niepełnosprawności.

Analogicznemu wydłużeniu podlega ważność kart parkingowych, wydanych zarówno dla osób niepełnosprawnych, jak i placówek zajmujących się opieką nad tymi osobami.

W przypadku, w którym osoba wnioskująca o wydanie orzeczenia nie uzyska orzeczenia jako dokumentu potwierdzającego jej niepełnosprawność, traci prawo do wielu ulg, uprawnień i świadczeń pieniężnych, nie będzie mogła również korzystać z różnych form rehabilitacji. Przerwanie ciągłości procesu orzekania oraz znaczny okres oczekiwania na wydanie orzeczenia może wywołać wiele negatywnych skutków dla osób niepełnosprawnych jak i pracodawców. Powiatowe zespoły do spraw orzekania o niepełnosprawności (jako pierwsza instancja) oraz wojewódzkie zespoły do spraw orzekania o niepełnosprawności (jako druga instancja) wydają orzeczenia o niepełnosprawności, stopniu niepełnosprawności oraz orzeczenia o wskazaniach do ulg i uprawnień. Wydanie przez zespół do spraw orzekania o niepełnosprawności orzeczenia ustalającego niepełnosprawność albo stopień niepełnosprawności oraz związanych z nim wskazań następuje po przeprowadzeniu przez skład orzekający postępowania obejmującego badanie lekarskie oraz wywiad sporządzony przez co najmniej jednego specjalistę (spośród: psychologa, pedagoga, pracownika socjalnego albo doradcy zawodowego) co do zasady po osobistym stawiennictwie osoby orzekanej w zespole. Szacuje

się, że organy orzecznicze wydają miesięcznie łącznie ok. 60 tys. orzeczeń potwierdzających niepełnosprawność. Orzeczenie o zaliczeniu osoby do osób niepełnosprawnych potwierdza samą niepełnosprawność, wskazuje również formy rehabilitacji zawodowej i społecznej z jakich osoba, która uzyskała status osoby niepełnosprawnej może korzystać oraz warunkuje prawo do korzystania z wielu ulg i uprawnień przyznanych na podstawie odrębnych przepisów. Orzeczenie pozwala korzystać z szeregu form pomocy i uprawnień, do których należą:

- 1) w zakresie rehabilitacji zawodowej i zatrudnienia m.in.:
  - a) możliwość uzyskania odpowiedniego zatrudnienia (w tym w zakładach aktywności zawodowej i zakładach pracy chronionej),
  - b) możliwość uczestnictwa w szkoleniach (w tym specjalistycznych),
  - c) możliwość korzystania ze ściśle określonych przywilejów pracowniczych, tj. prawa do dodatkowego urlopu wypoczynkowego, dłuższej przerwy w pracy, krótszego wymiaru czasu pracy,
- 2) w zakresie rehabilitacji społecznej m.in.:
  - a) możliwość uczestnictwa w terapii zajęciowej realizowanej w warsztatach terapii zajęciowej oraz możliwość uczestnictwa w turnusach rehabilitacyjnych,
  - b) dofinansowanie zaopatrzenia w przedmioty ortopedyczne, środki pomocnicze oraz pomoce techniczne, ułatwiające funkcjonowanie danej osoby,
- 3) ulgi w podatkach, zniżki w komunikacji, zwolnienia z opłat radiowo-telewizyjnych (abonamentu),
- 4) usługi socjalne, opiekuńcze, terapeutyczne i rehabilitacyjne świadczone przez instytucje pomocy społecznej, organizacje pozarządowe oraz inne placówki,
- 5) uprawnienia do świadczeń rodzinnych: dodatków do zasiłku rodzinnego związanych z niepełnosprawnością, świadczeń opiekuńczych, w tym świadczenie pielęgnacyjne, zasiłku pielęgnacyjnego, specjalnego zasiłku opiekuńczego,
- 6) uprawnienia do świadczeń z pomocy społecznej (m.in. zasiłek stały, zasiłek okresowy).

Konieczność sprawnego niezakłóconego orzekania o stopniu niepełnosprawności ma kluczowe znaczenie dla pracodawców zatrudniających osoby niepełnosprawne.

Konsekwencją braku ważnego orzeczenia potwierdzającego niepełnosprawność będzie też niemożność uzyskiwania przez pracodawcę wsparcia w postaci miesięcznego dofinansowania do wynagrodzenia pracowników niepełnosprawnych.

Ponadto, posiadanie przez pracowników ważnego orzeczenia o stopniu niepełnosprawności jest niezwykle istotne dla pracodawców posiadających statusy zakładów pracy chronionej lub zakładów aktywności zawodowej. Uzyskanie decyzji w sprawie statusu jest uzależnione m.in. od osiągnięcia określonych wskaźników zatrudnienia osób niepełnosprawnych. Pozbawienie pracodawców statusów zakładów pracy chronionej i zakładów aktywności zawodowej oznaczać będzie z kolei utratę uprawnień do ulg w podatkach i opłatach cywilno-prawnych.

Konieczność wykazywania określonych wskaźników zatrudnienia osób niepełnosprawnych jest istotna także dla pracodawców pobierających miesięczne dofinansowanie do wynagrodzenia. Jeżeli pracodawca zatrudnia powyżej 25 pracowników w przeliczeniu na pełne etaty i nie osiąga wskaźnika zatrudnienia osób niepełnosprawnych w wysokości 6%, jest wyłączony od możliwości pobierania tej pomocy.

W przypadku płatników wpłat na Państwowy Fundusz Rehabilitacji Osób Niepełnosprawnych brak ważnych orzeczeń potwierdzających niepełnosprawność pracowników oznaczać będzie albo powstanie obowiązku wpłat albo większą kwotę tych wpłat.

W przypadku osób, które są uczestnikami programów aktywizacji społecznej i zawodowej finansowanych ze środków Państwowego Funduszu Rehabilitacji Osób Niepełnosprawnych na podstawie art. 36 i art. 47 ustawy o rehabilitacji zawodowej i społecznej oraz zatrudnianiu osób niepełnosprawnych lub ze środków Europejskiego Funduszu Społecznego w ramach RPO oraz PO WER i jednocześnie wystąpiły o wydanie kolejnego orzeczenia, w trakcie swojego uczestnictwa w projekcie, konsekwencją znaczącego odroczenia w czasie możliwości uzyskania decyzji jest utrata statusu beneficjenta programu. Dla realizatorów projektów, którymi w znaczącej większości są organizacje pozarządowe, sytuacja taka oznacza konieczność zwrotów środków przeznaczonych na wsparcie osoby, która nie uzyskała kolejnego orzeczenia w okresie realizacji projektu, uznanych za wydatek niekwalifikowalny.

Wejście w życie: art. 1 pkt 14 w zakresie dodawanego art. 15h ust. 1 pkt 1 – z mocą od dnia 9 grudnia 2019 r., art. 1 pkt 14 w zakresie dodawanego art. 15h ust. 1 pkt 2 – z mocą od dnia 8 marca 2020 r., w pozostałym zakresie zmiany wchodzi w życie z dniem ogłoszenia, tj. z dniem 31.03.2020 r.

Podstawa prawna: art. 1 pkt 14 ustawy ZmCOVID-19  
Dodane przepisy: art. 15h ust. 1-3 ustawy o COVID-19  
Autor: r.pr. Piotr Skawiński

## Przedłużenie okresu obowiązywania decyzji przyznających świadczenia z pomocy społecznej na okres przedłużonej ważności orzeczeń o niepełnosprawności lub orzeczeń o stopniu niepełnosprawności

Jeżeli decyzja przyznająca świadczenie z pomocy społecznej, o której mowa w ustawie z dnia 12 marca 2004 r. o pomocy społecznej, została wydana w związku z niepełnosprawnością potwierdzoną orzeczeniem i okres, na który została przyznana pomoc, jest uzależniony terminem ważności orzeczenia o niepełnosprawności lub orzeczenia o stopniu niepełnosprawności, okres wskazany w decyzji ulega przedłużeniu na okres, na jaki zachowuje ważność orzeczenie o niepełnosprawności lub orzeczenie o stopniu niepełnosprawności, zgodnie z przepisem art. 15h ust. 1 i 2 ustawy o COVID-19, **na podstawie decyzji wydanej z urzędu**. Wobec powyższego, **okres wskazany w decyzji ulega przedłużeniu do upływu 60 dnia** od dnia odwołania stanu zagrożenia epidemicznego lub stanu epidemii, jednak nie dłużej niż do dnia wydania nowego orzeczenia o niepełnosprawności albo orzeczenia o stopniu niepełnosprawności.

Zmiana decyzji w przypadku, o którym mowa powyżej, nie wymaga przeprowadzenia rodzinnego wywiadu środowiskowego ani jego aktualizacji.

Jednym z powodów udzielenia wsparcia z zakresu pomocy społecznej jest niepełnosprawność (art. 7 pkt 5 ustawy o pomocy społecznej). Jednocześnie na gruncie ustawy o pomocy społecznej (art. 6 pkt 1 tej ustawy), legitymowanie się znacznym lub umiarkowanym stopniem niepełnosprawności w rozumieniu przepisów o rehabilitacji zawodowej i społecznej oraz zatrudnianiu osób niepełnosprawnych uznawane jest za całkowitą niezdolność to pracy, która poza koniecznością spełniania określonego kryterium dochodowego, jest przesłanką do przyznania zasiłku stałego. Zgodnie z praktyką ośrodków pomocy społecznej, świadczenia z pomocy społecznej (w tym przede wszystkim prawo do zasiłku stałego) jest uwarunkowane terminem ważności orzeczenia o znacznym czy umiarkowanym stopniu niepełnosprawności. Ponadto, stosownie do przepisu art. 53 ust. 8 ustawy o pomocy społecznej, w stosunku do osób, które posiadają orzeczenie o znacznym lub umiarkowanym stopniu niepełnosprawności, może być wydana decyzja o skierowaniu do korzystania ze wsparcia w mieszkaniu chronionym wspieranym na czas nieokreślony, podczas gdy zasadą jest przyznanie przedmiotowego wsparcia na czas określony (art. 53 ust. 7 ustawy o pomocy społecznej).

W związku z działaniami mającymi na celu przeciwdziałanie COVID-19 zostały wprowadzone przepisy mające na celu przedłużenie czasowe ważności powyżej wskazanych orzeczeń. Niezbędnym było zatem wprowadzenie regulacji wprost wskazujących sposób postępowania ze świadczeniami przyznanymi z pomocy społecznej w związku z tymi orzeczeniami o niepełnosprawności. W takim przypadku, z urzędu wydawana jest decyzja zmieniająca bez konieczności przeprowadzenia rodzinnego wywiadu środowiskowego lub jego aktualizacji. Przedłużenie czasu, na który została przyznana pomoc, nie oznacza jednak automatycznie braku możliwości zmiany decyzji z powodów, o których mowa w art. 106 ust. 5 ustawy o pomocy społecznej. Dotyczy to np. przypadku, gdy osoba lub rodzina na skutek zmiany sytuacji faktycznej (w tym zmiany sytuacji dochodowej) utraci prawo do powyżej wskazanych świadczeń.

Wejście w życie: Zmiany te wchodzi w życie z dniem ogłoszenia, tj. z dniem 31.03.2020 r.  
Podstawa prawna: art. 1 pkt 14 ustawy ZmCOVID-19  
Dodane przepisy: art. 15h ust. 4-5 ustawy o COVID-19  
Autor: r.pr. Piotr Skawiński

## Uproszczona procedura przyznawania świadczeń z pomocy społecznej, świadczeń opiekuńczych o których mowa w ustawie o świadczeniach rodzinnych i zasiłku dla opiekuna

Z przyczyn związanych z przeciwdziałaniem COVID-19, przyznanie świadczeń, o których mowa w ustawie z dnia 12 marca 2004 r. o pomocy społecznej, **w szczególności** osobie lub rodzinie, które zostały poddane kwarantannie w związku z podejrzeniem zakażenia lub choroby zakaźnej, nie wymaga przeprowadzenia rodzinnego wywiadu środowiskowego, a ustalenie sytuacji osobistej, rodzinnej, dochodowej i majątkowej może nastąpić na podstawie:

- a. rozmowy telefonicznej z pracownikiem socjalnym oraz

- b. dokumentów lub oświadczenia, o których mowa w art. 107 ust. 5b ustawy z dnia 12 marca 2004 r. o pomocy społecznej, a także ich kopii, w tym elektronicznych, uzyskanych od osoby lub rodziny ubiegającej się o pomoc lub
- c. informacji udostępnionych przez podmioty, o których mowa w art. 105 tej ustawy.

Z przyczyn związanych z przeciwdziałaniem COVID-19 przyznawanie lub aktualizacja prawa do świadczeń opiekuńczych, o których mowa w ustawie z dnia 28 listopada 2003 r. o świadczeniach rodzinnych (tj. zasiłku pielęgnacyjnego, specjalnego zasiłku opiekuńczego, świadczenia pielęgnacyjnego), oraz zasiłku dla opiekuna, o którym mowa w ustawie z dnia 4 kwietnia 2014 r. o ustaleniu i wypłacie zasiłków dla opiekunów, **w szczególności** osobie, która została poddana kwarantannie w związku z podejrzeniem o zakażenie lub o chorobę zakaźną, nie wymaga przeprowadzenia rodzinnego wywiadu środowiskowego, a ustalenie sprawowania opieki może nastąpić w szczególności na podstawie:

- 1) rozmowy telefonicznej z pracownikiem socjalnym oraz
- 2) dokumentów lub oświadczeń, a także ich kopii, w tym elektronicznych, uzyskanych od osoby ubiegającej się o świadczenie lub je otrzymującej lub od członków jej rodziny.

Z przyczyn związanych z przeciwdziałaniem COVID-19 w celu ochrony pracowników socjalnych przed narażeniem na zakażenie chorobą zakaźną, a także w celu zapobieżenia rozprzestrzeniania się choroby zakaźnej za pośrednictwem pracownika socjalnego, zniesiono obowiązek przeprowadzenia rodzinnego wywiadu środowiskowego przed wydaniem decyzji w sprawie przyznania pomocy społecznej osobom lub rodzinom jej wymagającym i pozostającym w odosobnieniu ze względu na podejrzenie o zakażenie lub o chorobę zakaźną. Jednocześnie wobec użycia w przepisie art. 15o ust. 1 zwrotu „**w szczególności osobie lub rodzinie, które zostały poddane kwarantannie**” należy uznać, że uproszczoną procedurę przyznawania świadczeń można zastosować także w stosunku do innych potrzebujących wsparcia osób i rodzin, nie tylko zaś do tych które zostały poddane kwarantannie - o ile będzie to uzasadnione przyczynami związanymi z przeciwdziałaniem COVID-19. Ustalenie sytuacji osobistej rodzinnej, dochodowej i majątkowej może następować na podstawie rozmowy telefonicznej przeprowadzonej z pracownikiem socjalnym **oraz** na podstawie dokumentów, o których mowa w art. 107 ust. 5b ustawy o pomocy społecznej, a także ich kopii (w tym elektronicznych kopii uzyskanych od osoby lub rodziny ubiegającej się o pomoc) lub informacji udostępnionych w trybie art. 105 ustawy o pomocy społecznej (tj. na wniosek kierownika ośrodka pomocy społecznej lub dyrektora centrum usług społecznych lub pracownika socjalnego przez jednostki sektora finansów publicznych, w tym sądy, Policję, Zakład Ubezpieczeń Społecznych, Kasę Rolniczego Ubezpieczenia Społecznego i organy administracji publicznej, a także kuratorów sądowych, pracodawców, podmioty wykonujące działalność leczniczą, przedszkola, szkoły, placówki, szkoły wyższe, organizacje pozarządowe itp.). Użycie łącznika „**oraz**” oznacza, że samo przeprowadzenie rozmowy telefonicznej z pracownikiem socjalnym będzie niewystarczające i każdorazowo, powinno zostać uzupełnione zebraniem dokumentów, o których mowa w art. 107 ust. 5b ustawy o pomocy społecznej (lub ich kopii, w tym także elektronicznych) lub informacji udostępnionych w trybie art. 105 tej ustawy.

Przepis dotyczący możliwości nieprzeprowadzania rodzinnego wywiadu środowiskowego ma również zastosowanie przy ustalaniu lub weryfikacji prawa do świadczeń opiekuńczych, o których mowa w ustawie o świadczeniach rodzinnych oraz zasiłku dla opiekuna o którym mowa w ustawie o ustaleniu i wypłacie zasiłku dla opiekuna.

**Wejście w życie: Zmiany te wchodzi w życie z dniem ogłoszenia, tj. z dniem 31.03.2020 r.**

**Podstawa prawna: art. 1 pkt 14 ustawy ZmCOVID-19**

**Dodane przepisy: art. 15o ust. 1-2 ustawy o COVID-19**

**Autor: r.pr. Piotr Skawiński**